

Aménagement
forestier

AMENAGEMENT DE LA FORÊT COMMUNALE D'ALLEVES

Département : 74 - Haute-Savoie

2014 - 2033

Surface cadastrale 67,99 13 ha

Surface retenue pour la gestion 67,99 ha

Altitudes extrêmes : 510 m - 1130 m

Révision d'aménagement

Schéma régional d'aménagement : Rhône-Alpes

EXTRAIT DU REGISTRE
DES DELIBERATIONS DU CONSEIL MUNICIPAL

N° 2015-0529-01

Nombre de Conseillers	L'an deux mille quinze Le 29 mai
- En exercice : 11 - Présents : 9 - Votants : 10 Votes pour : 10 Votes contre : 0 Abstention : 0	<p>Le Conseil Municipal de la Commune d'Allèves dûment convoqué, s'est réuni en session ordinaire, à la Mairie, sous la présidence de Madame Noëlle DELORME, Maire.</p> <p>Date de convocation du Conseil Municipal : le 21 mai 2015.</p> <p>Présents : Mesdames, Messieurs, DELORME Noëlle, ABEL François, DAGAND Max, HENRY Marie-Thérèse, PINEL Mathieu, MIEGE Anne, DAGAND Éric, DAGAND Gilles, MIEGE Hélène.</p> <p>Absents : Mme BERLIOZ Karine et Mr DUBOIS Roland.</p> <p>Procurations : Mme BERLIOZ Karine à Mme DELORME Noëlle.</p> <p>Madame MIEGE Anne a été élue secrétaire de séance.</p>

PREFECTURE DE LA HAUTE SAVOIE
Bureau de l'Organisation Administrative

17 JUIN 2015

ARRIVÉE 4

OBJET : Aménagement de la forêt communale d'Allèves – Période 2014 - 2033

Madame le Maire expose au Conseil Municipal qu'il est invité à se prononcer sur le projet de révision de l'aménagement de la forêt communale établi par l'Office National des Forêts pour la période 2014 – 2033 en vertu des dispositions des articles L212-1 et L212-2 du Code forestier.

Madame le Maire présente le projet au Conseil Municipal, qui comprend :

- L'analyse de l'état de la forêt,
- Les objectifs à assigner à la forêt qui ont été fixés en concertation avec la commune,
- Un programme d'actions où sont définis les années de passage en coupe, les règles de gestion, ainsi qu'à titre indicatif les travaux susceptibles d'être réalisés et le bilan financier prévisionnel.

La surface cadastrale relevant du régime forestier objet de l'aménagement est arrêtée à 67.99 ha conformément à la liste des parcelles cadastrales annexée à l'aménagement.

Le Conseil Municipal, après en avoir délibéré,

- ✓ **approuve** la révision de l'aménagement de la forêt communale et le programme d'actions associé pour la période 2014 – 2033,
- ✓ **donne mandat** à l'Office National des Forêts de demander, en son nom, l'application des dispositions du 2° de l'article L122-7 du Code forestier pour cet aménagement, au titre de la législation propre à Natura 2000 et aux sites classés.

Ainsi fait et délibéré en séance, le jour, mois et an susdits.

Et ont signé au registre les membres présents.

Pour extrait certifié conforme.

Le Maire,

Noëlle DELORME



Certifiée exécutoire,
Le Maire,

NOTE DE PRESENTATION

AMENAGEMENT DE LA FORÊT COMMUNALE D'ALLEVES

2014 - 2033

Le contexte :

La forêt communale d'Allèves couvre une surface de 67,99 ha à l'étage collinéen. Elle est divisée en 7 parcelles réparties sur 6 cantons : Teppes Mochon (parcelles 1 et 2), Le Greppont (parcelles 3 et 4), Tours Saint Jacques (parcelle 5), Les Fontaines, Les Teppes (parcelle 6) et Les Gargues (parcelle 7). Les parcelles se regroupent en trois tènements, orientés sud-sud ouest.

Le relief est constitué de pentes moyennes à très fortes (20 à 95 %). On note la présence de nombreuses barres rocheuses. Le relief ne permet pas un débardage facile des bois, du fait d'une part des fortes pentes et d'autre part d'une infrastructure peu développée. Il manque notamment des accès grumiers qui permettraient de sortir du bois de Les peuplements sont constitués à 85% de feuillus (hêtre, chênes et autres feuillus) et à 15% de résineux (épicéa et pin sylvestre). Les stations forestières présentes sont des hêtraies-chênaies calcicoles et des hêtraies-chênaies sèches.

Les enjeux principaux de la forêt :

La forêt a un rôle de production faible. Les peuplements sont des taillis-sous futaie et des taillis. Elle fournit du bois de chauffage aux habitants de la commune (affouage).

La production forestière est estimée à 2,5 m³/ha/an sur une surface en sylviculture de 30,86 ha. La ressource forestière annuelle est donc estimée à 77,15 m³ de bois ,ce qui représente : $77,15 \times 0,79 = 61$ tonnes de CO₂ stockés/an.

Elle a un enjeu biodiversité reconnu. Elle est incluse dans deux ZNIEFF de type I "Gorges du Chéran" (2,34 ha) et "Semnoz, versant sud" (62,35 ha).

La forêt est concernée par les périmètres immédiats et rapprochés des captages d'eau d'Aiguebelette, d'Aiguebelette La Veise et d'Allèves amont. Il y a donc un enjeu social fort sur les parties de parcelles concernées (3, 4 et 6), soit sur 26 ha. Le site inscrit "Les tours Saint Jacques" situé dans la parcelle 6 est connu et assez fréquenté. Les tours sont accessibles depuis un sentier inscrit au Plan Départemental d'Itinéraire Pour la Randonnée et ont une importance. Un plan de prévention des risques de la commune a été approuvé le 07/07/97. La carte des aléas met en évidence des zones de glissements de terrain et de chutes de pierres. La forêt n'a pas de rôle de protection contre les glissements de terrain superficiels. Elle a par contre un rôle à jouer contre les chutes de pierres sous les Tours Saint Jacques d'autant qu'à l'aval il y a de nombreuses habitations. L'enjeu de protection contre les risques naturels sur les parcelles 5 et 6 est donc fort.

Bilan de l'aménagement précédent :

La forêt était traitée en taillis sous futaie de hêtre, chêne, charme, feuillus divers, épicéa et pin sylvestre. Les récoltes étaient estimées à 110 m³/an (tiges, taillis et houppiers). Elles n'ont finalement été que de 41m³/an. Les coupes sont principalement des coupes d'affouage.

Les travaux d'entretien du périmètre et du parcellaire sont réalisés assez fréquemment. La dépense la plus importante a été faite en 1999 pour la création de la piste à tracteur sur le bas des parcelles 1 et 2. Globalement, le montant des dépenses est proche de ce qui était prévu avec 1 566 €/an.

La vente des bois rapporte peu dans cette forêt. C'est le revenu de la concession de l'antenne SFR de la parcelle 2 (signée en 2002) qui est la principale source de revenu de la forêt. Les recettes ont été largement dépassées par rapport à ce qui était prévu (+128%).

Le bilan financier de l'ancien aménagement est un bénéfice de 488 €/an en moyenne.

Principaux objectifs de l'aménagement forestier :

La forêt communale d'Allèves est affectée prioritairement aux fonctions sociale et de protection physique tout en assurant la fonction de production ligneuse et la fonction écologique, dans le cadre d'une gestion durable multifonctionnelle.

Pour ce faire, la forêt sera traitée en taillis sous futaie et en taillis.

Le programme d'actions prévoit :

pour les coupes :

Les coupes prévues pour la prochaine période sont majoritairement des coupes de taillis-sous-futaie. Les bouquets d'épicéas seront récoltés (80m³). Le volume des coupes présumé réalisable est de 1 060 m³ soit en moyenne 53 m³/an soit 1,72m³/ha/an. Cela permettra de recapitaliser la forêt car le prélèvement sera inférieur à la production forestière (estimée à 2,5m³/ha/an).

Actuellement, la parcelle 4 n'est pas exploitable. Cependant, un schéma de desserte est en cours de réalisation par le CRPF et à la demande de l'ONF, il devrait proposer une création de desserte afin de rendre cette parcelle exploitable. En attendant, la coupe proposée dans cette parcelle est conditionnelle.

pour les travaux :

Des travaux d'entretien de la régénération (dégagements et dépressages) sont prévus afin d'assurer la qualité et la composition des futurs peuplements adultes.

L'entretien des pistes forestières est nécessaire pour l'exploitation de la forêt et certaines pistes servent également à la promenade.

La poursuite de l'entretien du périmètre et du parcellaire est indispensable au maintien du domaine communal et à la gestion forestière.

Une tâche de Renouée du Japon a été notée sur le parking de la parcelle 6. Cette espèce invasive sera à éliminer avant sa propagation.

Bilan prévisionnel

Le bilan financier est estimé à 2013 €/an en moyenne pour les 20 prochaines années. Les récoltes de bois n'assurent pas un revenu important à la commune car ce sont des récoltes de bois de chauffage. Le bilan reste positif grâce au revenu de la concession SFR sur la parcelle 2 qui est en cours de révision.

1. ETAT DES LIEUX - BILAN

1.1 Présentation générale de l'aménagement

Situation administrative		
Nom de l'aménagement	AMENAGEMENT DE LA FORÊT COMMUNALE D'ALLEVES	
N° Modification d'aménagement		

Numéro du ou des départements de situation	74 - Haute-Savoie	
Communes de situation	ALLEVES	
Région nationale IFN de référence	704- Bauges	
Schéma régional d'aménagement de référence	Rhône-Alpes	

Type d'aménagement forestier	Révision d'aménagement
Arrêté du	
Décision du (modification d'aménagement)	

Période d'application	Année début	Année échéance
	2014	2033

Détail des forêts aménagées		dernier aménagement			
Dénomination	Identifiant national forêt	Surface cadastrale	date arrêté	année de début	année d'échéance
ALLEVES	F20588V	67,99 13 ha	07/09/1998	1998	2012

Surfaces de l'aménagement	
Surface cadastrale	67,99 13 ha
Surface retenue pour la gestion	67,99 ha
Surface boisée en début d'aménagement	55,10 ha
Surface en sylviculture de production	30,86 ha

La surface de la forêt est largement occupée par des éboulis et falaises (zones non boisées). Les hauts de versant restent inaccessibles pour l'exploitation des bois.
Le parc à daims est classé hors sylviculture.

1.2 La forêt dans son territoire

Répartition des fonctions principales par niveau d'enjeu (en ha)					
Fonction principale	enjeu sans objet	enjeu faible ou ordinaire ou local	enjeu moyen ou reconnu	enjeu fort	Total
production ligneuse	sans objet 37 ha	faible 11 ha	moyen 20 ha	fort 0 ha	68 ha
biodiversité		ordinaire 0 ha	reconnu 68 ha	fort 0 ha	68 ha
paysage, accueil, eau potable		local 42 ha	reconnu 26 ha	fort 0 ha	68 ha
protection contre les risques naturels	sans objet 49 ha	faible 0 ha	moyen 0 ha	fort 19 ha	68 ha

La forêt communale est traversée par plusieurs sentiers PDIPR :

- le sentier "Témoignages d'anciens alpages et Tours Saint Jacques insolites" géré par la communauté de commune du Pays d'Alby

- la laison "Tour du Lac d'Annecy" - "Tour des Bauges" gérée par le Parc Naturel Régional de Bauges.

Du fait de sa beauté, le site d'Allèves a atteint une certaine notoriété. Les promeneurs observent surtout la forêt depuis le pont de l'Abîme et la route de Bange.

Cadre réglementaire	surface concernée	références ou nom
Site classé	1 ha	Site ponctuel des Tours Saint-Jacques à Allèves
Périmètres rapprochés et immédiats de captages	5 ha	Captages de Aiguebelette, Aiguebelette La Veise et d'Allèves amont
Plan de prévention des risques	68 ha	approuvé le 07/07/97 révision partielle approuvé le 22/11/99

La parcelle 5 contient trois remarquables aiguilles de calcaire sculptées par l'érosion, d'un grand intérêt géomorphologique. Il s'agit d'un site ponctuel classé "Tours Saint-Jacques".

Les périmètres immédiats et rapprochés des captages d'eau d'Aiguebelette, d'Aiguebelette La Veise et d'Allèves amont concernent 5 ha de la forêt communale. Il y a donc un enjeu social reconnu sur les parties de parcelles concernées (3, 4 et 6) sur 26 ha.

Eléments du territoire orientant les décisions	surface concernée	références ou nom
ZNIEFF de type I	65 ha	Gorges du Chéran (2,34 ha) et Semnoz, versant sud (62,35 ha)
ZNIEFF de type II	63 ha	Montagne du Semnoz

La commune d'Allèves est une enclave dans le Parc Naturel Régional des Bauges.

Menaces fortes imposant des adaptations de gestion	surface concernée
Problèmes fonciers limitant les possibilités de gestion	1 ha
Présence d'essences peu adaptées au changement climatique	3 ha

Problèmes fonciers : Le parc à daims présent dans une partie de la parcelle 4 crée une enclave. La commune n'a pas renouvelé à l'heure actuelle la concession qui autorisait M. Navet à laisser ses daims dans ce parc clôturé. La date de fin de validité de la concession était le 31 mars 2012. Cependant le parc et les daims sont toujours présents.

Essence peu adaptée : Au vue des changements climatiques, l'épicéa n'est plus à sa place en dessous de 1000 m d'altitude.

Eléments imposant des mesures particulières	surface concernée
Difficultés de desserte limitant la mobilisation des bois	26 ha
Pratique de l'affouage	25 ha
Importance sociale ou économique de la chasse	55 ha

Les hauts des versants sont inexploitable à cause du relief dans les parcelles 1 à 3 et dans la 5 et par manque de desserte dans la parcelle 4. Un schéma de desserte est en cours de réalisation par le Centre Régional de la Propriété Forestière (CRPF).

Actuellement, la forêt est exploitée uniquement par la pratique de l'affouage.

1.3 Conditions naturelles et peuplements forestiers

Altitudes extrêmes	minimum	maximum
	510 m	1 130 m

Unités stationnelles			
Code	Libellé	surface	% surface décrite
ana_7.5.1	Hêtraies-chênaies calcicole	16,92 ha	25%
ana_7.2.2	Hêtraies-chênaies sèches	17,82 ha	26%
a	Surface non boisée	13,07 ha	19%
x	Surface non décrite	20,18 ha	30%
TOTAL		67,99 ha	

Guide des unités stationnelles de référence : Catalogue des stations forestières de montagne.

Les sols sont issus de la décarbonatation des calcaires. La profondeur varie selon la charge en cailloux et le relief. Ils sont donc en général superficiels et de texture limono-argileuse. Par endroits, ils sont même squelettiques.

Les stations forestières 7.5.1 ont des potentialités bonnes à moyennes et les 7.2.2 ont des potentialités faibles à très faibles.

Essences présentes dans la forêt	% de la surface boisée
Libellé	
Hêtre	68%
Chêne rouvre ou pédonculé	5%
Autre feuillu	12%
Epicéa commun	7%
Pin sylvestre	8%
TOTAL	100%

On trouve quelques plantations éparées d'épicéas.

Répartition des types de peuplement			
Code	Libellé	surface	% surface décrite
1	Futaie adulte strate 1 prépondérante	11,27 ha	17%
12	Futaie adulte peuplement à strates 1et 2	4,73 ha	7%
13	Futaie à 2 étages peuplement à strates 1et 3	0,84 ha	1%
C	Futaie claire	2,07 ha	3%
L	Futaie ouverte	1,04 ha	2%
CH	Peuplement chétif	1,94 ha	3%
T	Taillis	12,85 ha	19%
A	Surface non boisée	13,07 ha	19%
X	Surface non décrite	20,18 ha	30%
TOTAL		67,99 ha	

2. PROPOSITIONS DE GESTION

2.1 Définition des objectifs de gestion

La note de présentation explicite les principaux objectifs de gestion retenus pour cet aménagement.

2.2 Traitements, essences objectifs, critères d'exploitabilité

Traitements sylvicoles	surface préconisée	aménagement passé
Taillis (T)	12,85 ha	
Taillis-sous-futaie (TSF)	18,01 ha	67,99 ha
Hors sylviculture de production	37,13 ha	
TOTAL	67,99 ha	

La forêt anciennement traitée en taillis-sous-futaie sera convertie progressivement en futaie irrégulière.

Essences objectif et critères d'exploitabilité					
Essences objectif	précisions	surface en sylviculture de product.	%	âge retenu (suivi surfacique)	diamètre retenu
Hêtre		16,00 ha	51,8%	120	40
Chêne sessile		2,01 ha	6,5%	130	40
Chêne sessile	Station 7.2.2 en taillis	12,85 ha	41,6%	40	25
TOTAL		30,86 ha			

Les essences d'accompagnement à favoriser sont l'érable sycomore , l'érable champêtre, les tilleuls, les alisiers, l'érable à feuilles d'obier...

L'épicéa et le pin sylvestre ne sont pas sur des stations adaptées. Ils seront conduits jusqu'à ce qu'ils atteignent leur âge d'exploitabilité.

2.3 Effort de régénération

Aménagement passé	surface
Surface à régénérer prévue	3,00 ha
Surface effectivement régénérée	0,00 ha
Surface détruite en cours d'aménagement non reconstituée (incendie, tempête, gibier, problème sanitaire)	0,00 ha

Nouvel aménagement	
Traitements avec renouvellement suivi en surface	0,00 ha
Traitements en Taillis ou TSF	30,86 ha
Surface moyenne annuelle à passer en coupe	1,10 ha

2.4 Classement des unités de gestion

Classement		Parcelle UG	Surface totale (ha)	Surface en sylv. (ha)	Surface boisée hors sylv. (ha)	Surf. par groupe
Code	Libellé					
TSF	taillis sous futaie	1_a	6,18	6,18	0,00	30,02
TSF	taillis sous futaie	2_a	0,73	0,73	0,00	
TSF	taillis sous futaie	3_a	6,90	4,31	2,59	
TSF	taillis sous futaie	5_a	2,43	2,43	0,00	
TSF	taillis sous futaie	6	12,66	10,97	0,00	
TSF	taillis sous futaie	7_a	1,12	1,12	0,00	
TAI	taillis	4	6,14	5,12	0,00	6,14
HSN	évolution naturelle	1_b	9,58		8,62	31,83
HSN	évolution naturelle	2_b	5,62		3,37	
HSN	évolution naturelle	3_b	8,83		8,83	
HSN	évolution naturelle	5_b	4,12		0,82	
HSN	évolution naturelle	7_b	3,68		0,92	
Totaux			67,99	30,86	25,16	

La parcelle 4 est actuellement en grande partie inexploitable mais les projets du futur schéma de desserte devraient permettre son exploitation.

2.5 Programme d'actions : coupes

Année	Unité de programmation de coupe		Groupe	Surface UG totale	Surface à désigner	Type de coupe	Type de peuplement	coupe conditionnelle	Volume à récolter	Observations
	P ^{lle} -UG	Partie d'UG								
2016	2_a		taillis sous futaie	0,73 ha	0,50 ha	taillis	taillis hêtre PB à capitaliser		30 m³ (dont tail 30 m³)	Partie aval de la piste - priorité à enjeux
2019	3_a		taillis sous futaie	6,90 ha	4,00 ha	taillis sous futaie	taillis s/ f. hêtre BM ~vol objectif		200 m³	signalés : biodiversité - priorité à l'affouage
2023	6		taillis sous futaie	12,66 ha	9,00 ha	taillis	taillis hêtre PB ~vol objectif		400 m³	enjeux signalés : biodiversité-risques naturels-protection captage-priorité à l'affouage
2025	6		taillis sous futaie	12,66 ha	1,50 ha	amélioration	f. irrégulière épicéa BM ~vol objectif		80 m³	éclaircie et récolte des gros bois
2028	5_a		taillis sous futaie	2,43 ha	2,00 ha	taillis	taillis hêtre PB ~vol objectif		100 m³ (dont tail 100 m³)	priorité à l'affouage
2032	4		taillis	6,14 ha	5,00 ha	taillis	taillis hêtre PB ~vol objectif	X	250 m³ (dont tail 250 m³)	enjeux signalés : biodiversité-priorité à l'affouage accès coupe bloqué par point noir routier
TOTAUX					22,00 ha				1060 m³ (dont 380 m³ de taillis)	

Pb : petits bois (20-25cm)
BM : bois moyen (30-40cm)

Indicateur de suivi	toutes coupes	coupes non conditionnelles
surface terrière totale à récolter durant l'aménagement	69 m²	69 m²
volume bois fort total à récolter durant l'aménagement	1 060 m³	810 m³

La majorité de la récolte a vocation à être du bois de chauffage. Les éventuelles grumes seront à récolter en un passage.

La récolte de 1060 m³ soit 1,7m³/an représente environ la moitié de la production forestière (2,5m³/ha/an). Cette période d'aménagement est donc une phase de recapitalisation des peuplements.

2.5 Programme d'actions : travaux

Code Travaux sylvicoles (ITTS)	Libellé des travaux	Unités de gestion (facultatif)	Surface travaillée	Précautions / Observations	Coût total indicatif	I/E*
	Dégagement	parcelles 2, 3 et 6	2 ha	à ajuster en fonction de la taille des trouées	3 000 €	I
	Dépressage	parcelle 1	6 ha	à faire en 2 passages	12 000 €	E
Total					15 000 €	
soit annuellement					750 €/an	

* Investissement ou Entretien

L'entretien de la régénération est nécessaire pour s'assurer de la qualité, de la densité et de la composition en essence des futurs peuplements adultes.

Travaux d'infrastructure (description)	Localisation	Long. (m) ou q ^{te}	Précautions / Observations	Coût total indicatif	I/E*
Entretien des pistes forestières		3 750 m		6 000 €	E
Total				6 000 €	
soit annuellement				300 €/an	

* Investissement ou Entretien

En 2001, un projet de création de 300 m de piste forestière dans la parcelle 4 a été refusé par la commune à cause de la présence du périmètre rapproché du captage d'eau "Allèves Aval".

L'ONF a sollicité le CRPF qui réalise actuellement un schéma de desserte sur le territoire communal afin d'étudier un projet de piste qui longerait la limite nord de la parcelle 4.

En cas de réalisation d'une infrastructure située dans un des périmètres de captage, une étude hydrogéologique sera nécessaire au préalable.

Travaux non sylvicoles (description)	Localisation	Quantité	Précautions / Observations	Coût total indicatif	I/E*
Entretien du périmètre		9,9 km		14 850 €	E
Entretien du parcellaire		0,4 km		600 €	E
Lutter contre les espèces invasives : Renouée du Japon	parcelle 6 au niveau du parking, sur le périmètre nord de la parcelle		Interventions à faire rapidement avant le développement de l'espèce et à réitérer tant que nécessaire. 3 passages / an pendant 3 ans jusqu'à épuisement de la souche	1 200 €	E
Total				16 650 €	
soit annuellement				833 €/an	

* Investissement ou Entretien

Foncier :

* Les limites périmétrales et parcellaires sont l'objet d'un entretien régulier. Cet entretien devra être poursuivi afin de pérenniser l'investissement important consenti que représente le bornage et la délimitation de la forêt et des parcelles.

Le périmètre n'est pas ou presque plus matérialisé sur deux secteurs :

- la parcelle 7, seul le périmètre sud-sud est encore un peu visible,
- le périmètre nord de la parcelle 6 entre les bornes 2 et 6 et 6 et 7.

Les limites devront être rematérialisées au cours de l'aménagement.

* Le parc à daim doit être retiré de la parcelle communale car la convention avec la commune est arrivée à son terme. La vente des arbres abîmés par le barbelé sera à négocier avec le propriétaire du parc. Sinon, la convention devra être renouvelée...

2.6 Engagement environnemental

Engagement environnemental retenu par le propriétaire	Retenu oui / non
Maintien de milieux ouverts, de zones humides et de lisières diversifiées	oui
Constitution d'une trame d'arbres disséminés à haute valeur biologique (morts, sénescents, à cavités)	oui
Conservation des éléments particuliers essentiels à la survie de certaines espèces (bois mort au sol, souches hautes...)	oui
Privilégier, chaque fois que possible, la régénération naturelle des essences adaptées et la sylviculture de peuplements mélangés	oui
Calendrier des coupes et travaux évitant le dérangement des espèces rares ou protégées dans les périodes sensibles de leur cycle vital	oui

Consultations et obligations réglementaires	date
Consultation communes de situation (forêts domaniales)	
Délibération de la collectivité propriétaire	

ETUDE REALISEE PAR :

Direction de l'étude et rédaction : Séverine Bessard

Etude de terrain et inventaires : Brice Henriot, agent patrimonial et Séverine Bessard

Cartographie : Bertrand Aubineau et Lucile Garnier, SIG

Rédigé le 16/02/2015
par le chef du projet d'aménagement
Signé : Séverine Bessard
avec l'appui de Brice Henriot, agent patrimonial et
de Denis Méjat, Responsable UT d'Annecy

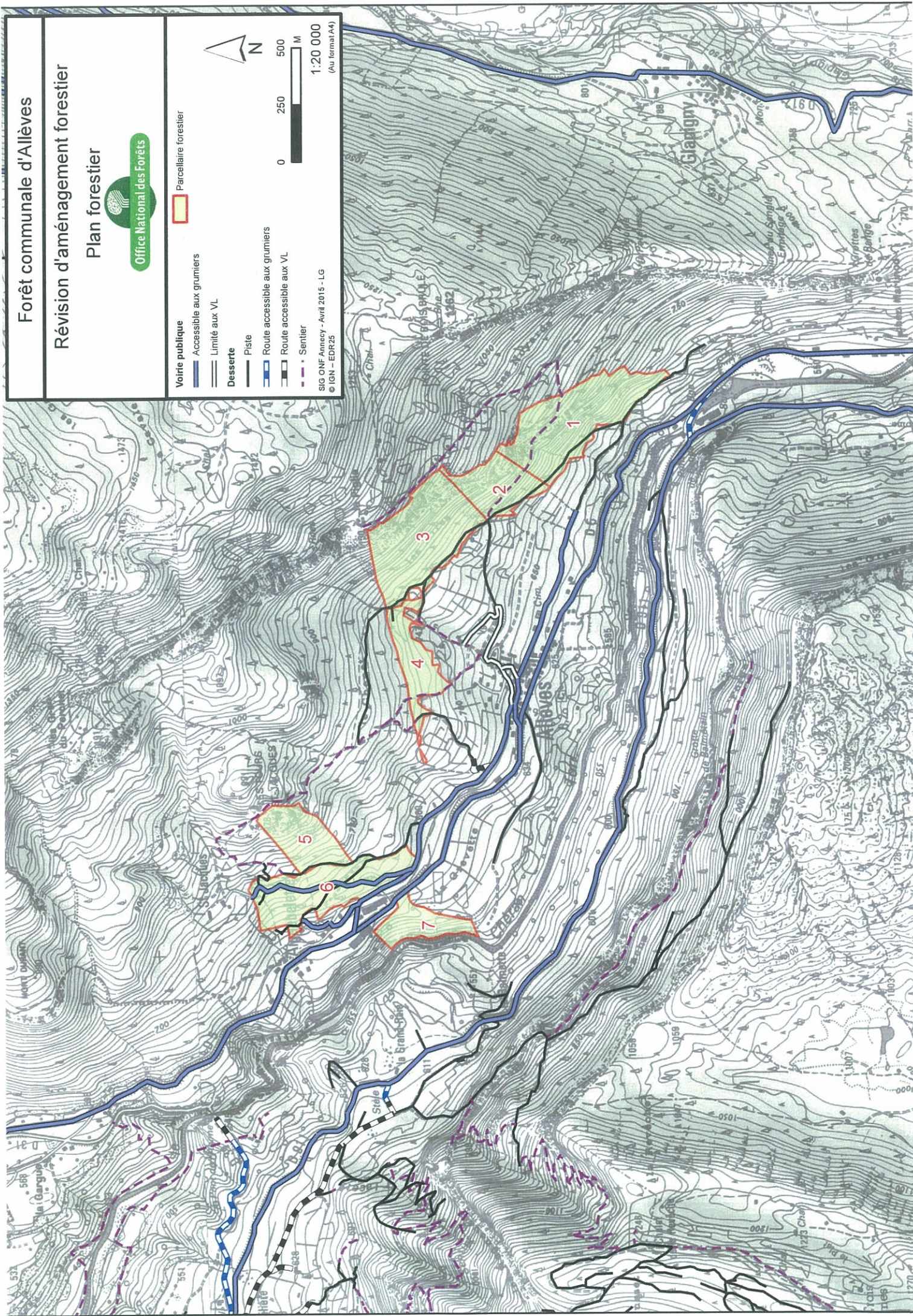
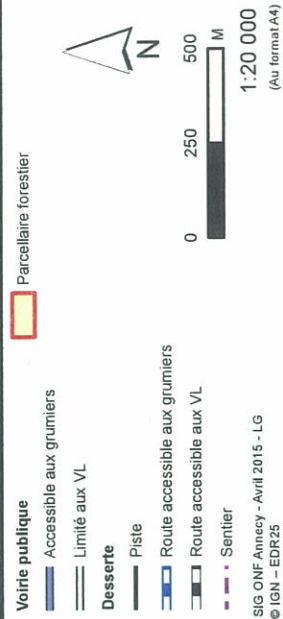
Vérifié le
par le responsable Forêt de l'Agence
Signé : Claude Lebahy

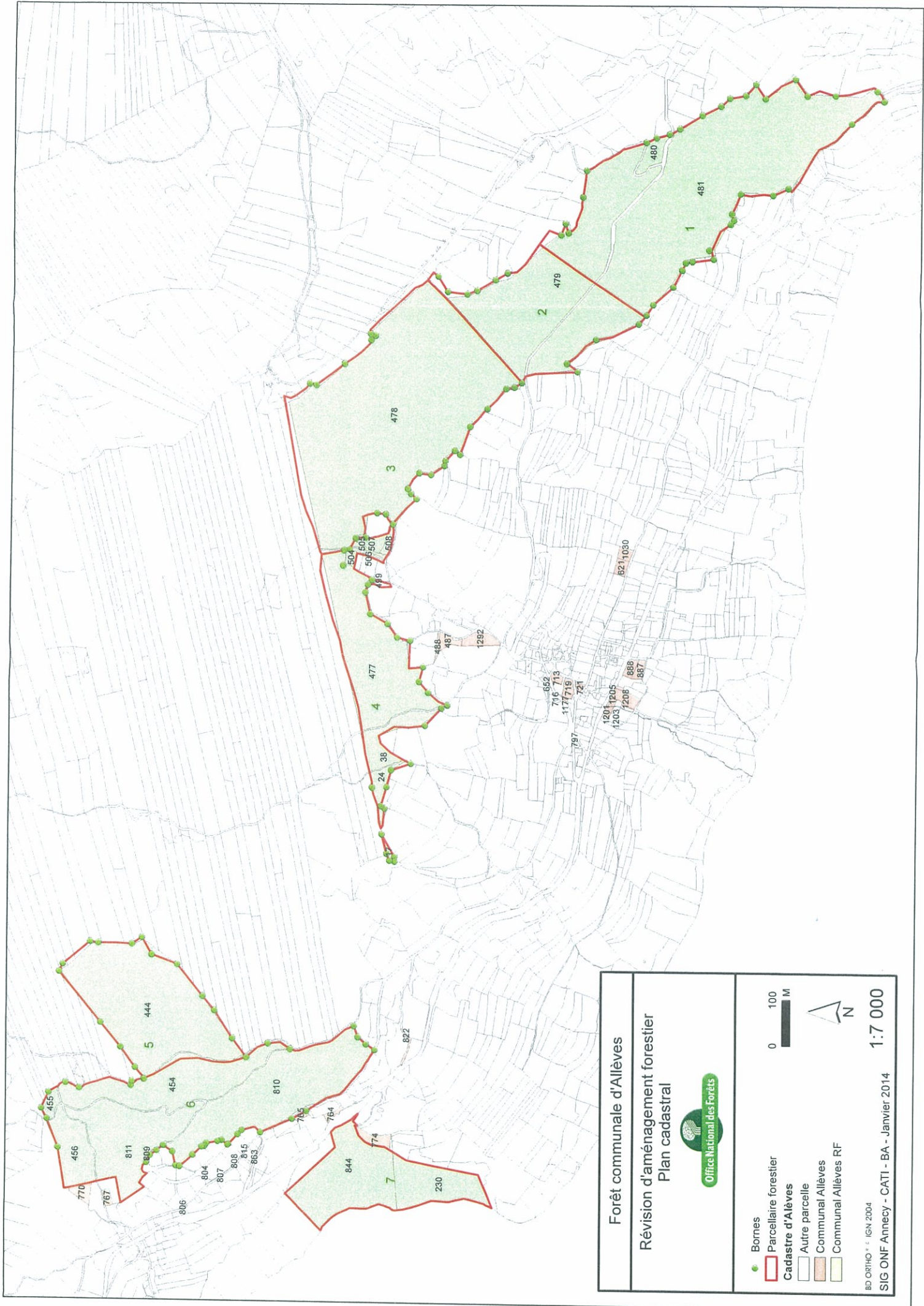
Proposé le
par le directeur d'Agence
Signé : Jean-François Lafitte

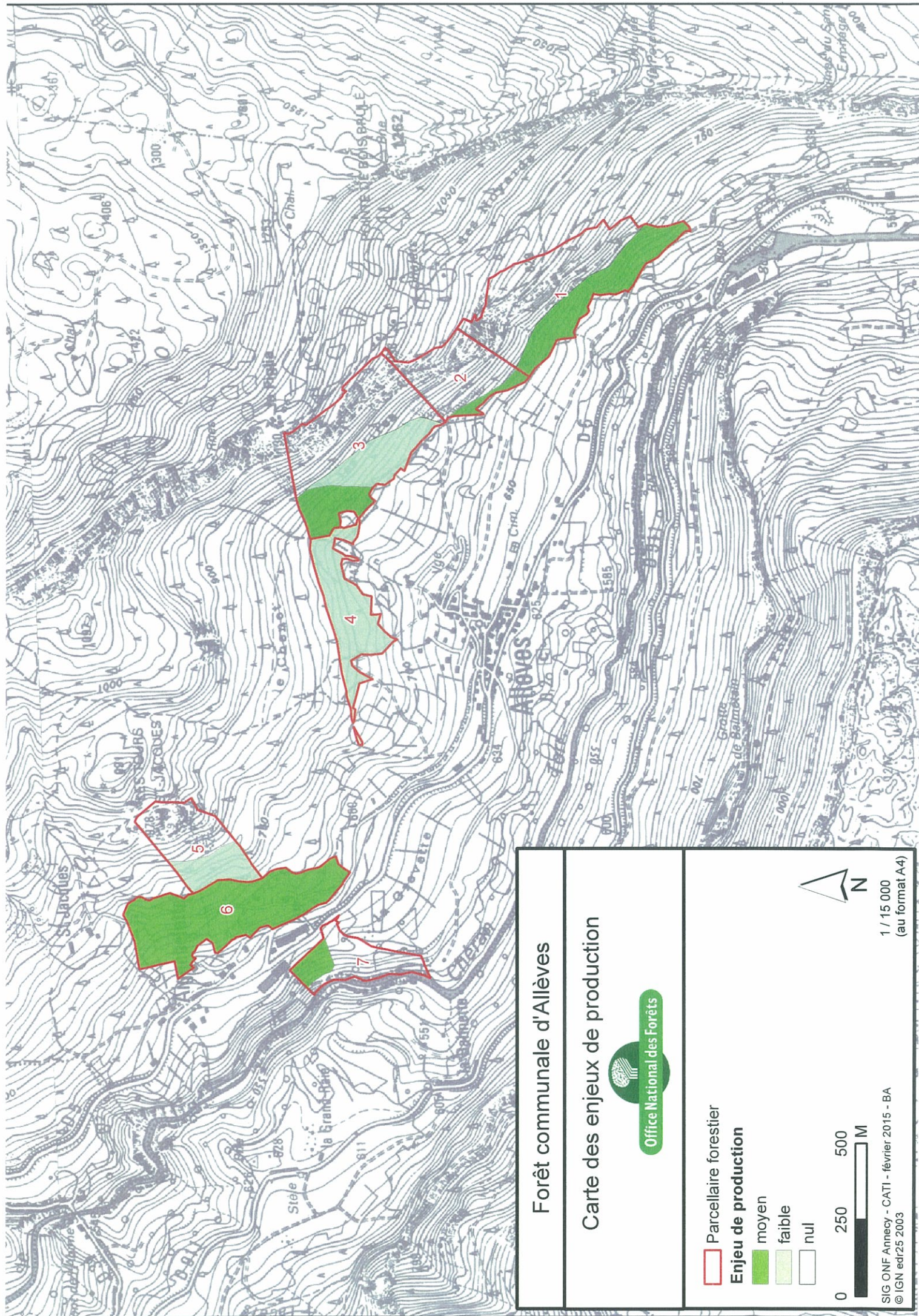
Forêt communale d'Allèves

Révision d'aménagement forestier

Plan forestier







Forêt communale de ALLEVES

Carte des enjeux sociaux



 Parcellaire forestier

Enjeu social

 local

 reconnu

 fort



1:20 000

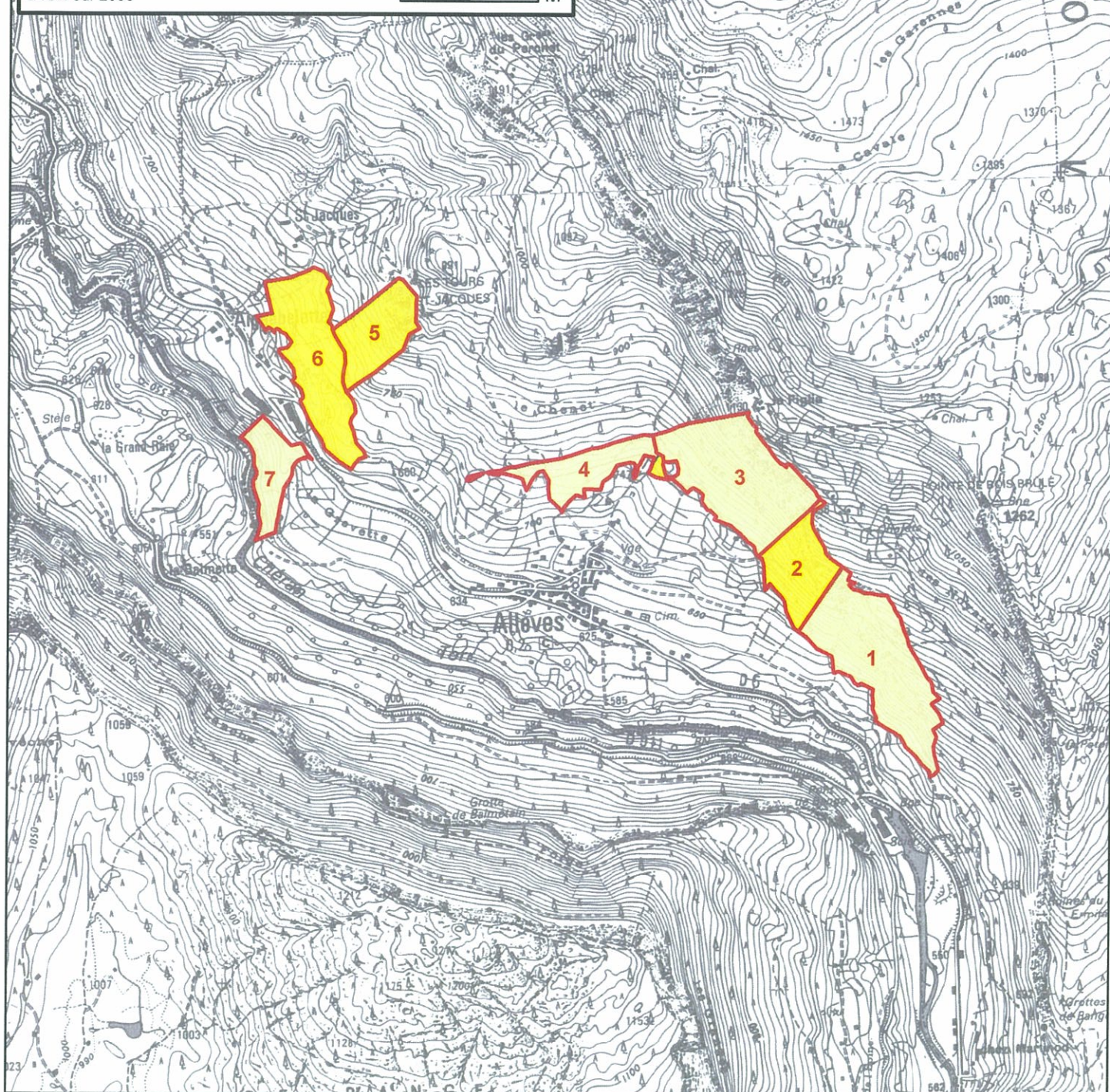
(Au format A4)

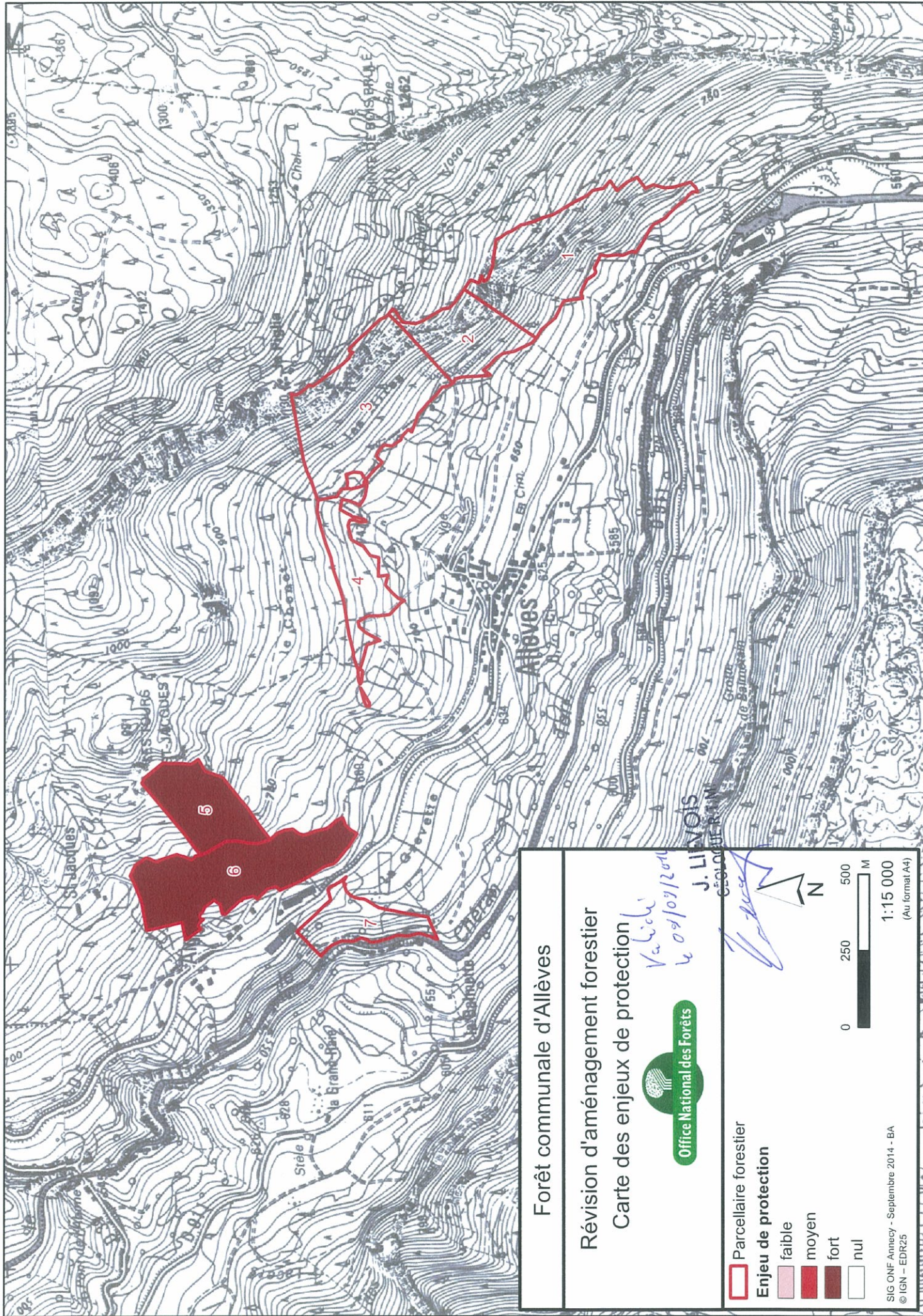
0 250 500

 M

SIG ONF Anancy - CATI - Mai 2014 - BA

© IGN edr 2003





Forêt communale d'Allèves

Révision d'aménagement forestier

Carte des enjeux de protection

V. Lelièvre
6 09/09/2014



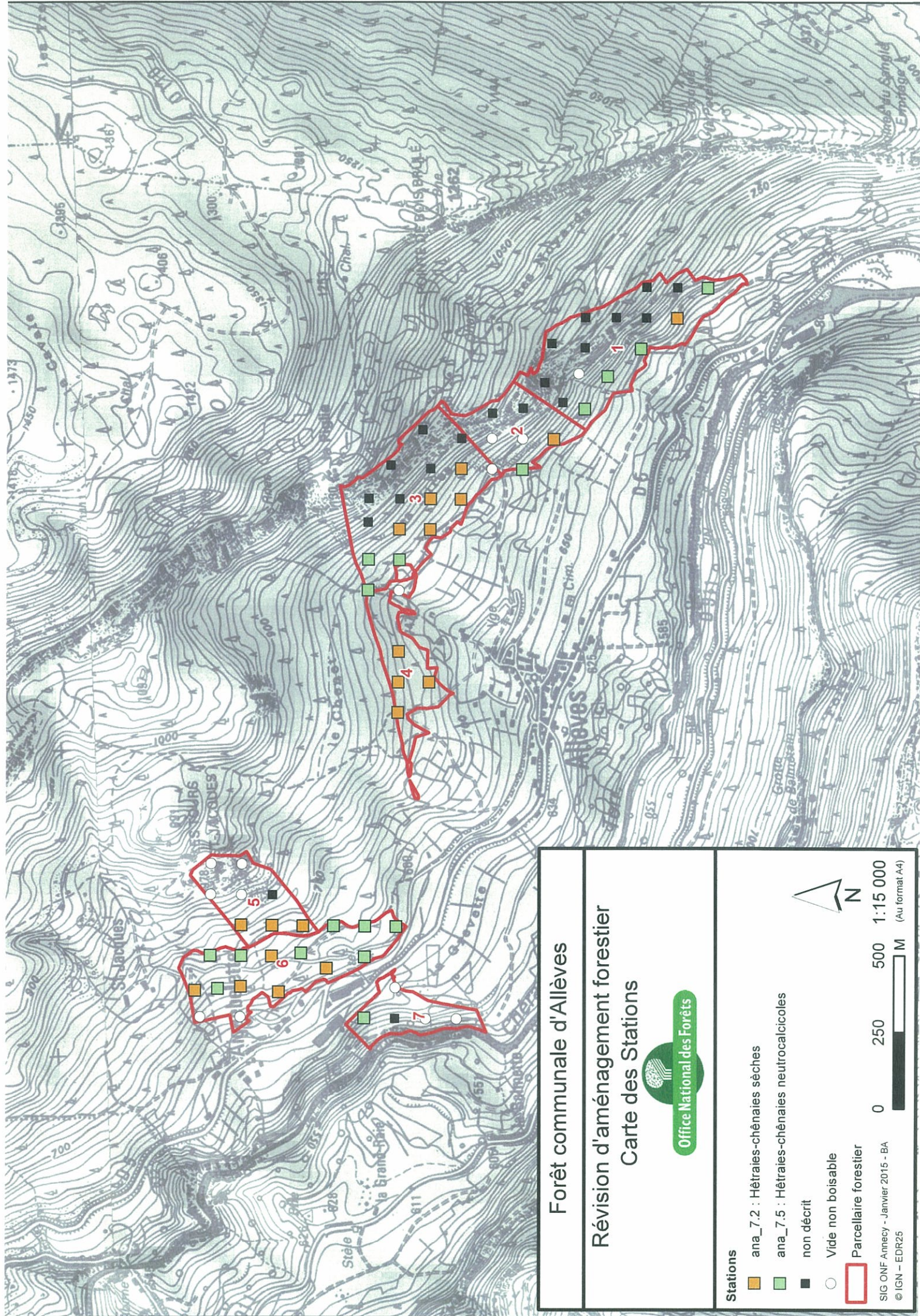
Parcellaire forestier

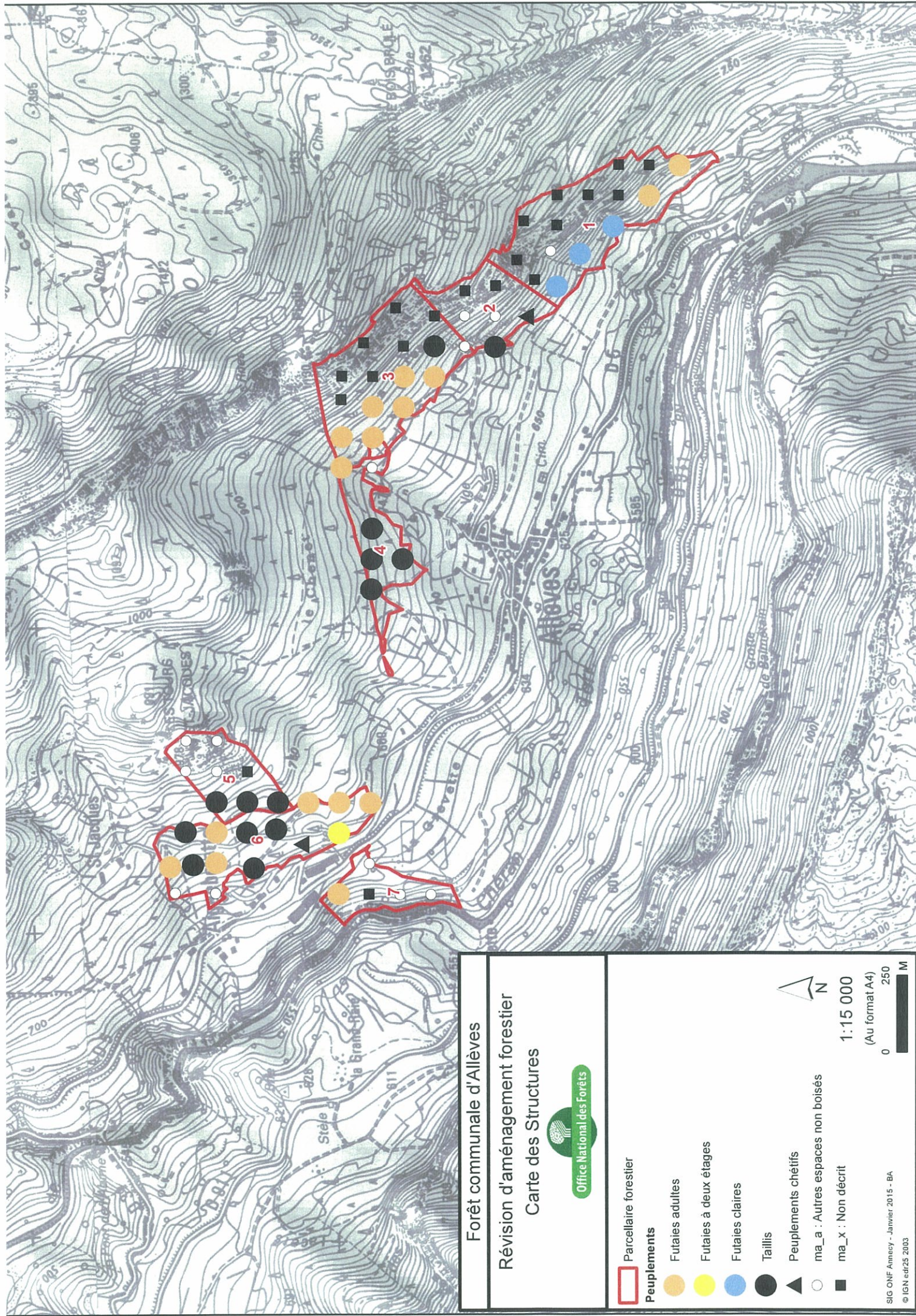
Enjeu de protection

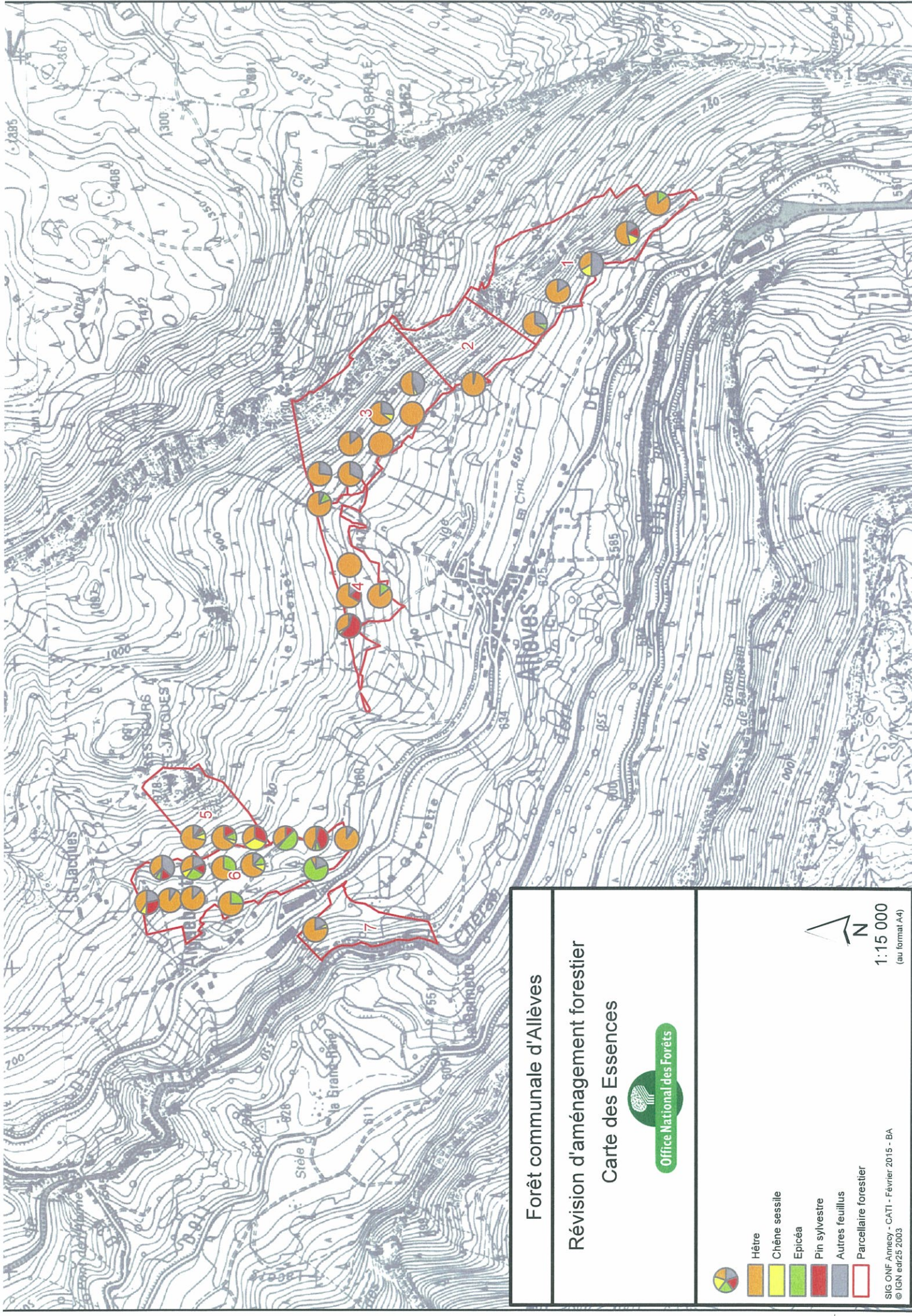
- faible
- moyen
- fort
- nul



1:15 000
(Au format A4)







Forêt communale d'Allèves

Révision d'aménagement forestier

Carte des Essences



Hêtre

Chêne sessile

Epicéa

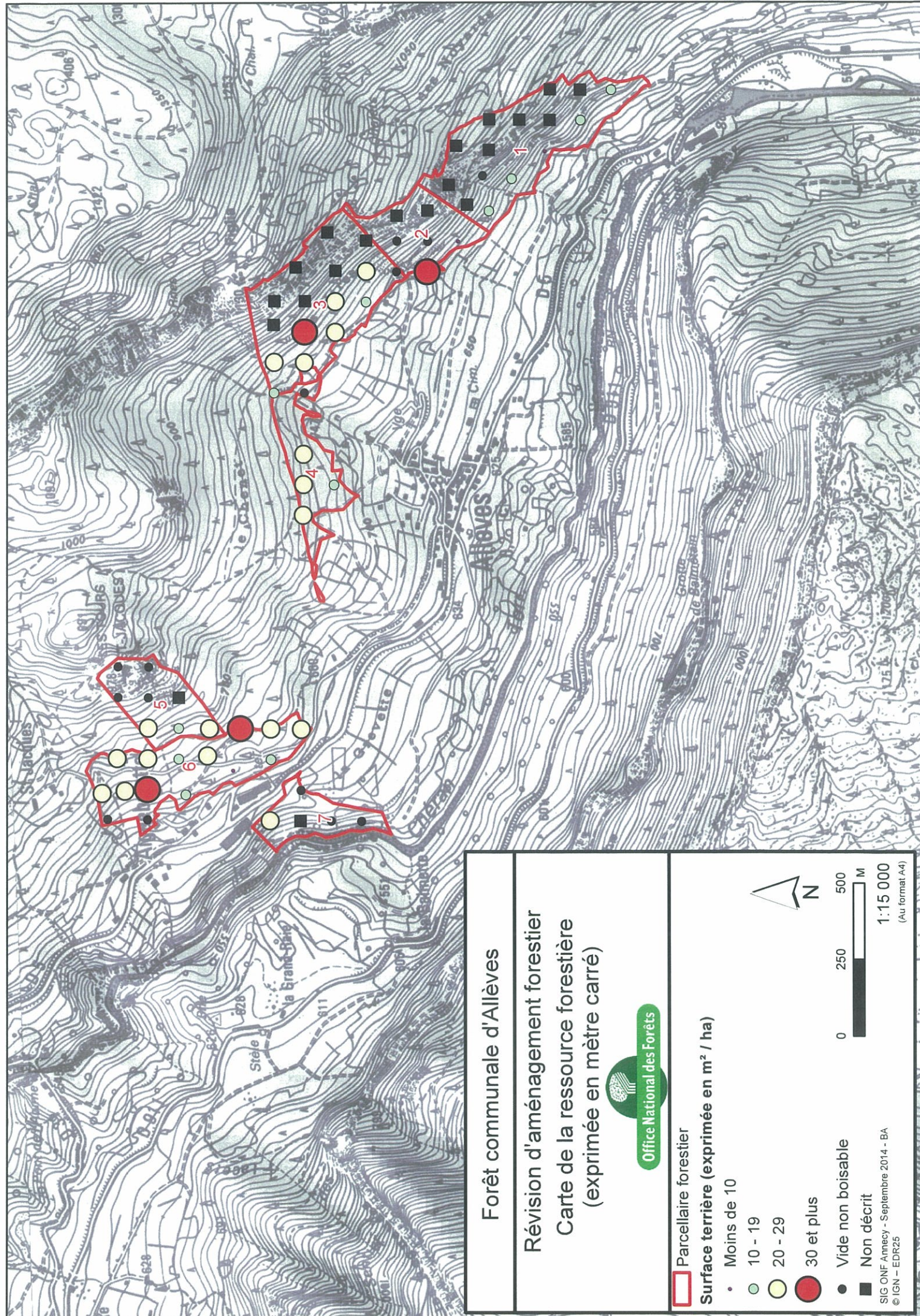
Pin sylvestre

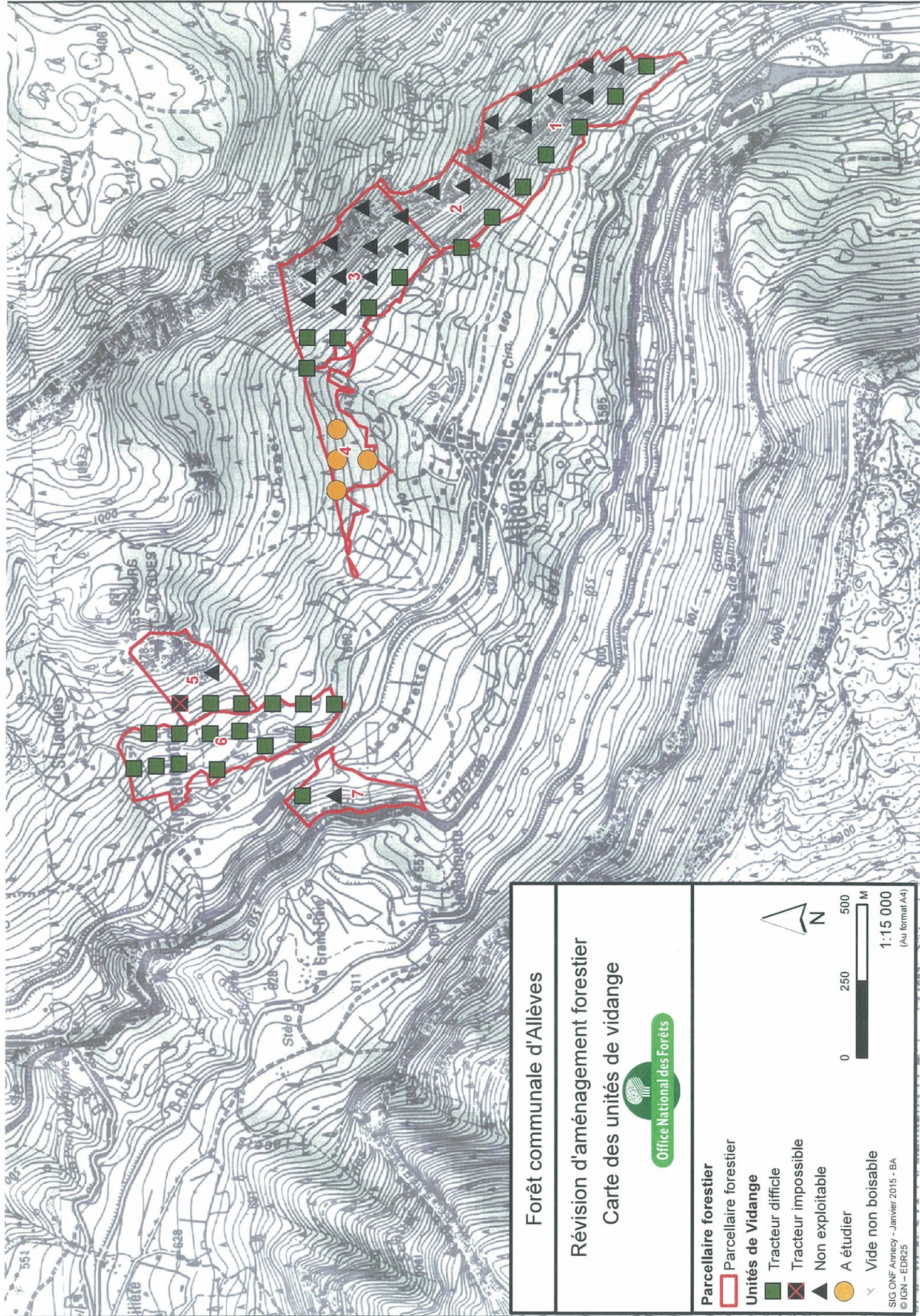
Autres feuillus

Parcellaire forestier



1:15 000
(au format A4)





Forêt communale d'Allèves

Révision d'aménagement forestier Carte des unités de vidange

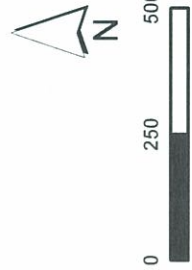


Parcellaire forestier

Parcellaire forestier

Unités de Vidange

- Tracteur difficile
- Tracteur impossible
- Non exploitable
- A étudier
- Vide non boisable



1:15 000
(Au format A4)
SIG ONF Anprey - Janvier 2015 - BA
© IGN - EDR25

Forêt communale de ALLEVES

Révision d'aménagement forestier Carte des zonages environnementaux



- Parcelle forestière
- Parc Naturel Régional
- Site classé
- ZNIEFF de type 1
- ZNIEFF de type 2
- Site inscrit



0 250 500
M

EDR25 [®] [©] IGN

SIG ONF Ancecy - CATI - Mai 2013 - BA

Parc Naturel Régional du Massif des Bauges

Site classé des Tours St Jacques

Alleves

